

ООО «Электротехническая компания ЭИП»

**ПАСПОРТ
ИП 01.80.00.000 ПС**

**Кабель высоковольтный
присоединительный
ИП 01.80.00.000**

Содержание

1	Назначение	4
2	Технические данные.....	4
3	Комплект поставки.....	4
4	Монтаж кабеля.....	4
5	Указание мер безопасности.....	5
6	Свидетельство о приемке.....	5
7	Свидетельство о консервации.....	5
8	Гарантийные обязательства.....	5
Приложение А. Кабель высоковольтный присоединительный. Сборочный чертеж ИП 01.80.00.000 СБ.....		6

Назначение

1.1 Кабель высоковольтный присоединительный ИП 01.80.00.000 (далее-кабель) предназначен для подключения электродов технологической установки через изолятор проходной фторопластовый ИПФ-25 к высоковольтному выходу источника питания.

1.2 По устойчивости к воздействию климатических факторов внешней среды кабель изготавливается в исполнении УХЛ категории размещения 1 в соответствии с ГОСТ 15150-69 и ГОСТ 15543.1-89 и может эксплуатироваться при температурах окружающего воздуха от минус 60° С до плюс 40° С.

2 Технические данные

2.1 Основные технические характеристики и технологические параметры эксплуатации кабеля приведены в табл.1.

Таблица 1

Наименование характеристики, параметра	Значение параметра
1 Технические характеристики:	
1.1 Длина, м	3,0
1.2 Масса, кг, не более	3,0
2 Технологические параметры эксплуатации:	
2.1 Напряжение номинальное, кВ	25,0
2.2 Ток номинальный, А	10,0

2.2 Сборочный чертеж кабеля высоковольтного присоединительного ИП 01.80.00.000 приведен в приложении А.

3 Комплект поставки

3.1 В комплект поставки входит кабель высоковольтный присоединительный и паспорт ИП 01.80.00.000 ПС на кабель (партию кабелей).

4 Монтаж кабеля

4.1 Для установки (подключения) в проходной изолятор высоковольтного присоединительного кабеля необходимо:

- снять с кожуха проходного изолятора фторопластовую заглушку;
- проверить наличие в изоляторе резинового уплотнительного кольца. В случае отсутствия кольца – вложить кольцо в предназначенную для этого проточку в корпусе изолятора;
- залить в изолятор 15 – 30 гр. чистого трансформаторного масла;
- вставить в изолятор контактный стакан высоковольтного присоединительного кабеля и накидной гайкой закрепить его на кожухе изолятора. Усилие затяжки накидной гайки должно обеспечивать надежное уплотнение и герметизацию зазоров сопрягаемых деталей.

4.2 Подключение (установка) контактного стакана кабеля высоковольтного присоединительного к высоковольтному выходу высоковольтного источника питания ИПМ производится аналогично подключению к проходному изолятору.

Внимание!!!

Установка (подключение) высоковольтного присоединительного кабеля к проходному изолятору ИПФ-25 и высоковольтному источнику питания ИПМ без уплотнительных колец **НЕ ДОПУСКАЕТСЯ**.

5 Указание мер безопасности

5.1 Монтаж, демонтаж, осмотр и техническое обслуживание кабеля без снятия с него напряжения **категорически запрещается!**

Внимание!!!

Регламентные (ремонтные) или пуско-наладочные работы с высоковольтным присоединительным кабелем ИП 01.80 (подключение, отсоединение) допускается производить при температуре окружающего воздуха не ниже минус 30 °С, при условии, что кабель перед установкой, если он свернут в бухту, будет расправлен в помещении с плюсовой температурой, кабель должен иметь плавные изгибы радиусом не менее 50 см. При подключении (отсоединении) кабеля при низких температурах окружающего воздуха не сгибать и не перегибать кабель меньше указанного радиуса!!!

6 Свидетельство о приемке

6.1 Кабель высоковольтный присоединительный ИП 01.80.00.000 изготовлен в соответствии с технической документацией и признан годным к эксплуатации.

Количество кабелей в партии _____ шт.

Дата выпуска «_____» _____ 20 г Подпись _____
(МП)

7 Свидетельство о консервации

7.1 Консервация кабеля высоковольтного присоединительного ИП 01.80.00.000 выполнена в «Электротехнической компании ЭИП» в соответствии с требованиями технической документации.

Дата консервации «_____» _____ 20 г.

Консервацию выполнил _____

Срок консервации _____ 1, 5 года

8 Гарантийные обязательства

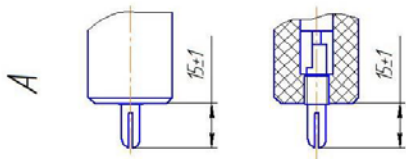
8.1 Предприятие-изготовитель гарантирует работоспособность кабеля высоковольтного присоединительного в течение 18 месяцев со дня пуска в эксплуатацию.

8.2 Гарантия не распространяется на:

- механические повреждения;
- повреждения, вызванные стихией, пожаром.

(обязательное)

Рис.2
Остальное см. Рис.1



Объёмные	Рис	ЛММ	Габарит проема, мм
МТ 0180.001000	1	135	3560
-01		162	3560
-02	2	135	3555
-03		162	3555
-04	3	135	3560

1. Протокол ГИГОСТ 21934-76.
2. Размечены для строительства.
3. Центральную жилую кадеты поз.12 соединить с контрфорсом поз.14 и 15, отлитьку кадеты поз.12 отлить по конусу ширины поз.3.
4. Разъездные соединения и прокладки поз. 8,9,10 при строительстве интерпретированы по старинной схеме "Тепло-219" (УДЗ57-56-4024-5042-2006).

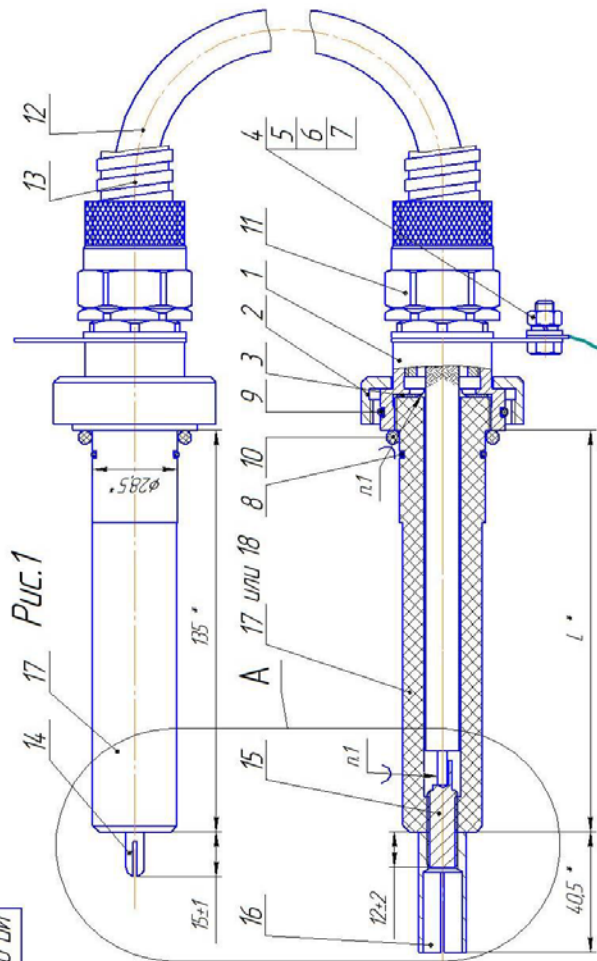
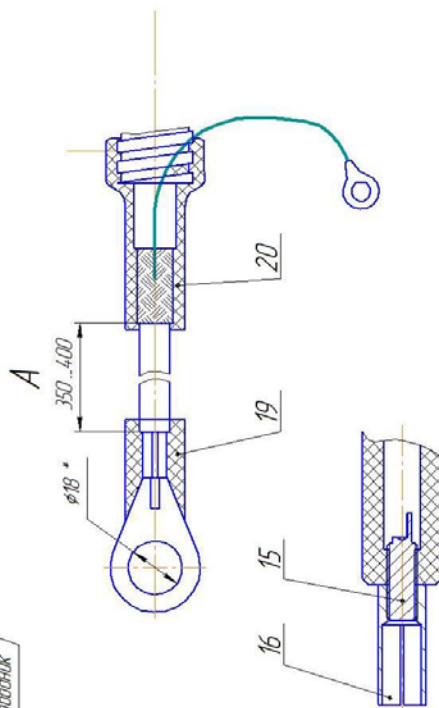
[illegible]

Рис.3
Остальное см. Рис.1



[illegible]

[illegible]

Для заметок

Россия
ООО «Электротехническая компания ЭИП»
301363, Тульская область, г. Алексин, ул. К. Маркса, 11А
Тел. (факс) (48753) 49952

г. Москва
Тел. 8 (495) 926-10-80 (217)
